

UNITED®

ΘΕΡΜΑΝΤΙΚΟ CONVECTOR ΜΕ ΛΕΙΤΟΥΡΓΙΑ TURBO ΟΔΗΓΙΕΣ ΧΡΗΣΗΣ



UHC-929

Αυτό το προϊόν είναι κατάλληλο μόνο για καλά μονωμένους χώρους ή για περιστασιακή χρήση. Παρακαλούμε διαβάστε προσεκτικά το παρόν εγχειρίδιο οδηγιών χρήσης πριν από τη χρήση και φυλάξτε αυτό το εγχειρίδιο οδηγιών σωστά.

Διαβάστε και ακολουθήστε αυστηρά τις απαιτήσεις που περιέχονται στο παρόν εγχειρίδιο.

Σημείωση: Αυτό το προϊόν είναι κατάλληλο μόνο για καλά μονωμένους χώρους ή για περιστασιακή χρήση.

ΣΗΜΑΝΤΙΚΕΣ ΟΔΗΓΙΕΣ ΑΣΦΑΛΕΙΑΣ

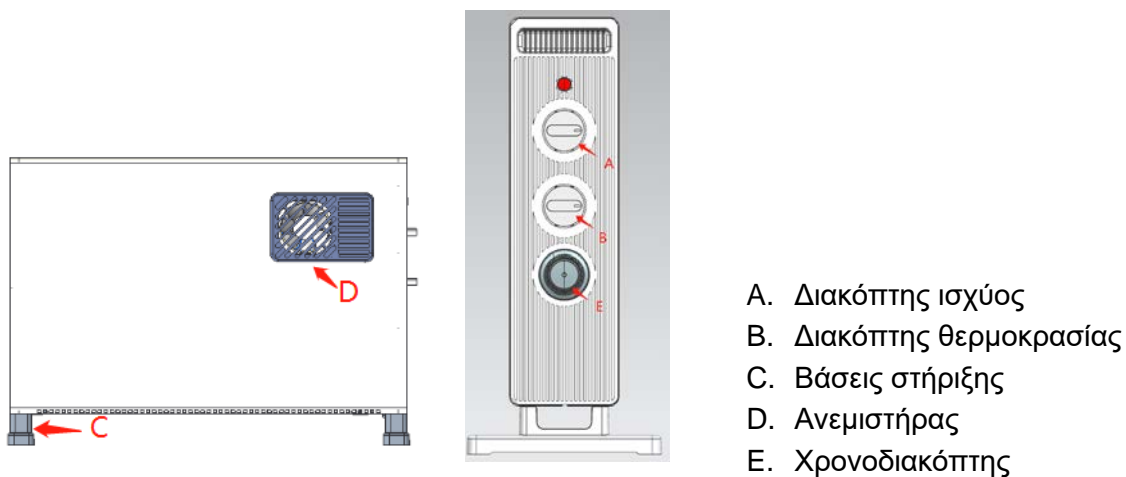
1. Χρησιμοποιήστε το μόνο όπως περιγράφεται στο παρόν εγχειρίδιο. **MHN** χρησιμοποιείτε αυτή τη συσκευή για οποιονδήποτε άλλο σκοπό εκτός από αυτόν που περιγράφεται στο παρόν εγχειρίδιο.
2. Φυλάξτε τη συσκευή και το καλώδιό της μακριά από παιδιά. **MHN** επιτρέπεται τη χρήση της συσκευής από παιδιά. Βεβαιωθείτε ότι τα παιδιά δεν αγγίζουν τη συσκευή με τα χέρια τους. **MHN** επιτρέπεται να χρησιμοποιηθεί ως παιχνίδι. Είναι απαραίτητη η στενή επίβλεψη όταν χρησιμοποιείται κοντά σε παιδιά.
3. Αυτή η συσκευή μπορεί να χρησιμοποιηθεί από παιδιά ηλικίας από 8 ετών και άνω και από άτομα με μειωμένες σωματικές, αισθητηριακές ή διανοητικές ικανότητες ή έλλειψη εμπειρίας και γνώσεων, εφόσον έχουν λάβει επίβλεψη ή οδηγίες σχετικά με τη χρήση της συσκευής με ασφαλή τρόπο και κατανοούν τους κινδύνους που ενέχει. Ο καθαρισμός και η συντήρηση από τον χρήστη δεν πρέπει να γίνεται από παιδιά.
4. Όταν η θερμάστρα ενεργοποιείται για πρώτη φορά, ενδέχεται να εμφανιστεί μια χαρακτηριστική οσμή καπνού λόγω της καύσης του λαδιού στα θερμαντικά στοιχεία. Συνιστάται να ενεργοποιήσετε τη θερμάστρα για 10-20 λεπτά σε καλά αεριζόμενο χώρο πριν από την εγκατάσταση.
5. **MHN** αφήνετε τη συσκευή χωρίς επίβλεψη ενώ είναι ενεργοποιημένη
6. **MHN** αφήνετε ξένα αντικείμενα ή υγρά να εισέλθουν στο εσωτερικό της συσκευής. Απαγορεύεται αυστηρά η εισαγωγή μεταλλικών καλωδίων ή άλλων ξένων αντικειμένων σε οποιεσδήποτε οπές του μηχανήματος για την αποφυγή ατυχημάτων από ηλεκτροπληξία.
7. **MHN** χρησιμοποιείτε τη συσκευή με οποιοδήποτε φραγμένο άνοιγμα που μπορεί να μειώσει τη ροή του αέρα. Εάν οι αγωγοί εισόδου και εξόδου μπλοκαριστούν, απενεργοποιήστε τη θερμάστρα. Απομακρύνετε όλα τα εμπόδια πριν ενεργοποιήσετε ξανά τη συσκευή.
8. Τοποθετείτε πάντα τη συσκευή με τέτοιο τρόπο ώστε να αποφεύγεται η πιθανότητα ανάφλεξης εύφλεκτων υλικών (π.χ. κουρτίνες). Βεβαιωθείτε ότι τίποτα δεν εμποδίζει τους αγωγούς εισόδου και εξόδου. Για να αποφύγετε πυρκαγιά ή υπερθέρμανση, **MHN** τοποθετείτε ρούχα ή άλλα αντικείμενα πάνω στη συσκευή.
9. **MHN** χρησιμοποιείτε τη συσκευή σε ανοιχτούς χώρους στο ύπαιθρο, σε υγρές ή βρεγμένες επιφάνειες, σε χώρους που είναι κλειστοί και μπορεί να περιέχουν εκρηκτικές ή τοξικές αναθυμιάσεις ή ατμούς (υγρό αναπτήρων, βενζίνη, κηροζίνη, χρώματα, διαλυτικά χρωμάτων, ουσίες για την προστασία από τον σκόρο ή εύφλεκτη σκόνη).
10. **MHN** χειρίζεστε το βύσμα ή τη θερμάστρα με βρεγμένα χέρια.

11. **MHN** χρησιμοποιείτε τον θερμαντήρα με καεστραμμένο ή/και καεστραμμένο ή φθαρμένο καλώδιο τροφοδοσίας. Εάν το καλώδιο τροφοδοσίας έχει υποστεί ζημιά, πρέπει να αντικατασταθεί από το τμήμα εξυπηρέτησης πελατών της ή από άτομο με παρόμοια προσόντα για την αποφυγή κινδύνου.
12. Εάν η συσκευή δεν λειτουργεί σωστά, έχει δεχτεί ισχυρό χτύπημα, έχει πέσει, έχει υποστεί ζημιά, έχει αφεθεί σε εξωτερικό χώρο ή έχει πέσει σε νερό, μην τη χρησιμοποιήσετε και επικοινωνήστε με το τμήμα εξυπηρέτησης πελατών.
13. Βεβαιωθείτε ότι η τάση δικτύου αντιστοιχεί σε αυτήν που αναγράφεται στην ετικέτα της συσκευής.
14. **MHN** χρησιμοποιείτε αυτή τη θερμάστρα ως συσκευή θερμικής μόνωσης για τη θέρμανση ζώων και φυτών.
15. Βεβαιωθείτε ότι η τάση δικτύου αντιστοιχεί σε αυτήν που αναγράφεται στην ετικέτα της συσκευής.
16. **MHN** τεντώνετε το καλώδιο και μην το καταπονήσετε. **MHN** κλείνετε μια πόρτα πάνω στο καλώδιο ή μην τραβάτε το καλώδιο γύρω από αιχμηρές άκρες ή γωνίες. Τοποθετήστε το καλώδιο μακριά από περιοχές με κίνηση και σε σημεία όπου δεν θα πατήσετε ή δεν θα σκοντάψετε πάνω του. **MHN** περνάτε πάνω από το καλώδιο.
17. **MHN** αποσυνδέετε το καλώδιο τραβώντας το. Για να αποσυνδέσετε το βύσμα, πιάστε το φισ και όχι το καλώδιο.
18. Βεβαιωθείτε ότι τα σώματα της συσκευής και το θερμαντικό της στοιχείο έχουν κρυώσει, πριν αποσυναρμολογηθεί η συσκευή και συσκευαστεί για μακροχρόνια αποθήκευση.
19. **MHN** προσπαθήσετε να επισκευάσετε τη συσκευή μόνοι σας. Παρακαλούμε επικοινωνήστε με το τμήμα εξυπηρέτησης πελατών.
20. Αποσυνδέστε τη συσκευή από το ηλεκτρικό δίκτυο όταν δεν τη χρησιμοποιείτε και πριν από τον καθαρισμό.
21. **MHN** τοποθετείτε τη θερμάστρα σε ασταθείς επιφάνειες, όπως καρέκλες ή τραπέζια.
22. Τα δύο πόδια πρέπει να τοποθετηθούν πρώτα και να στερεωθούν με βίδες.

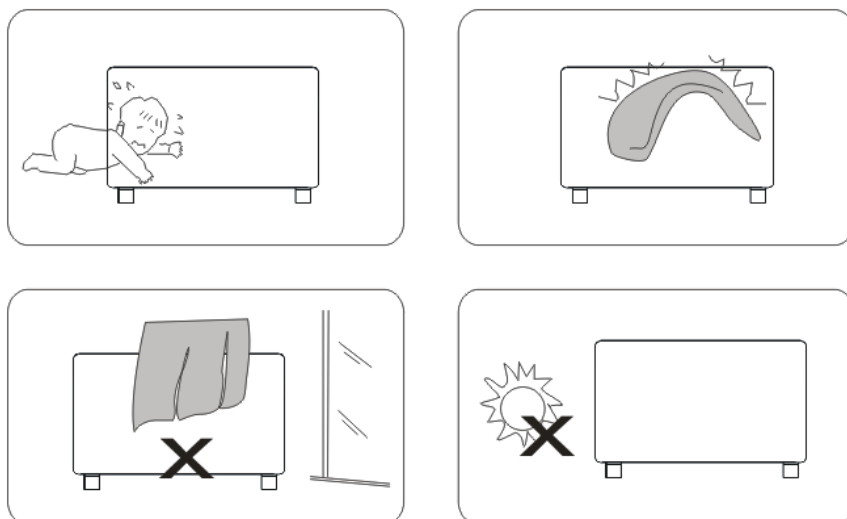
ΧΑΡΑΚΤΗΡΙΣΤΙΚΑ ΑΠΟΔΟΣΗΣ

1. Θερμαίνεται γρήγορα και είναι έτοιμο προς χρήση
2. Σύστημα προστασίας από υπερθέρμανση
3. Δύο επιλογές θέρμανσης με ή χωρίς τη λειτουργία ανεμιστήρα
4. Χρονοδιακόπτης 24 ωρών

ΠΕΡΙΓΡΑΦΗ ΠΡΟΪΟΝΤΟΣ

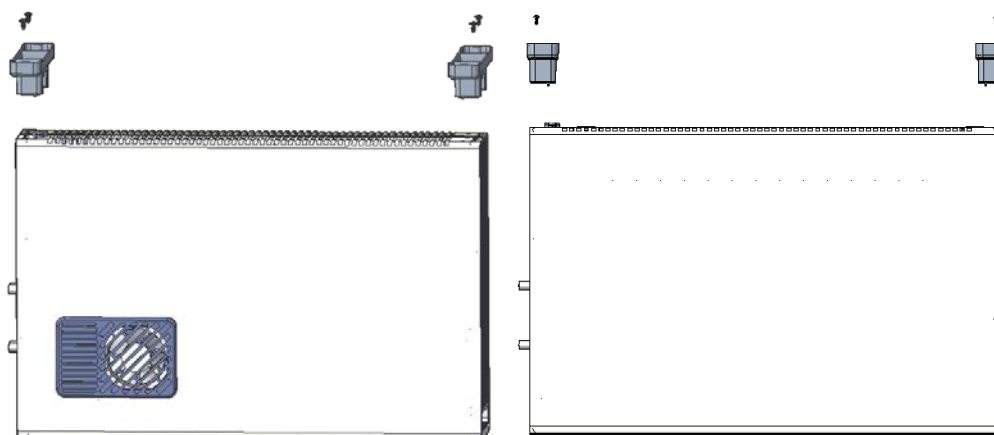


ΤΟΠΟΘΕΤΗΣΗ



ΕΓΚΑΤΑΣΤΑΣΗ ΠΟΔΙΩΝ ΣΤΗΡΙΞΗΣ

Γυρίστε την συσκευή με το κάτω μέρος προς τα πάνω και βγάλτε τις τέσσερις βίδες ST3.5*12 και τα πόδια που τη συνοδεύουν. Ευθυγραμμίστε τις τρύπες των βιδών στα πόδια με τις τρύπες τοποθέτησης στο κάτω μέρος του πίσω περιβλήματος, εισάγετε τις βίδες μέσα από τις στρογγυλές τρύπες των ποδιών και σφίξτε τις βίδες. Αφού ολοκληρωθεί η εγκατάσταση, αναποδογυρίστε το σώμα και ισιώστε το, και είναι έτοιμο για χρήση.

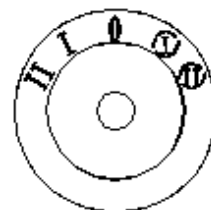


ΟΔΗΓΙΕΣ ΛΕΙΤΟΥΡΓΙΑΣ

1. Ρύθμιση ισχύος

Μετά την ενεργοποίηση της θερμάστρας, αυτή βρίσκεται σε κατάσταση αναμονής. Αλλάξτε την ισχύ σε μία από τις ακόλουθες ρυθμίσεις:

- Γυρίστε το διακόπτη στο "I" για 1250W
- Γυρίστε το διακόπτη στο "II" για 2000W
- Γυρίστε το διακόπτη στο "(I)" για 1250W με λειτουργία Turbo fan
- Γυρίστε το διακόπτη στο "(II)" για 2000W με λειτουργία Turbo fan
- Γυρίστε το διακόπτη στη θέση "O" position, για να σταματήσει η λειτουργία



2. Ρύθμιση θερμοκρασίας

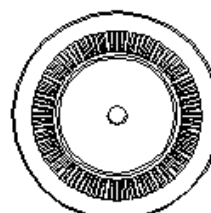
Ρυθμίστε τη θερμοκρασία σε μία από τις ακόλουθες επιλογές ισχύος:

- Γυρίστε τον θερμοστάτη δεξιόστροφα για να αυξήσετε τη θερμοκρασία από τη χαμηλή στην υψηλή.
- Γυρίστε τον θερμοστάτη αριστερόστροφα για να μειώσετε τη θερμοκρασία.



3. Χρονοδιακόπτης

- Γυρίστε τον διακόπτη στην επιθυμητή ώρα για να ενεργοποιήσετε τον χρονοδιακόπτη, ο οποίος μπορεί να ρυθμιστεί από 1 έως 24 ώρες



ΚΑΘΑΡΙΣΜΟΣ ΚΑΙ ΣΥΝΤΗΡΗΣΗ

1. Πριν από τον καθαρισμό και τη συντήρηση, βεβαιωθείτε ότι έχετε αποσυνδέσει το καλώδιο τροφοδοσίας από την πρίζα, έχετε αποσυνδέσει την παροχή ρεύματος και έχετε αφήσει να κρυώσει για 10 λεπτά πριν από τον καθαρισμό.
2. Απαγορεύεται το ξέπλυμα της ατράκτου με νερό. Μπορείτε να την σκουπίσετε απαλά με ένα μαλακό πανί που περιέχει λίγο ουδέτερο απορρυπαντικό και στη συνέχεια να την σκουπίσετε στεγνά.
Μην χρησιμοποιείτε διαλύτες όπως βενζίνη.
3. Μετά τον καθαρισμό και τη συντήρηση, φροντίστε να περιμένετε μέχρι να στεγνώσει πλήρως πριν ενεργοποιήσετε τη συσκευή για χρήση ή αποθήκευση.
4. Όταν δεν το χρησιμοποιείτε, αποσυνδέστε το βύσμα του καλωδίου τροφοδοσίας από την πρίζα του καλωδίου τροφοδοσίας και τοποθετήστε το και καλύψτε το με μια σακούλα μεμβράνης για να αποφύγετε τη σκόνη. Συνιστάται να το συσκευάζετε στο αρχικό κουτί συσκευασίας και να το αποθηκεύετε σε ξηρό μέρος.

ΑΝΤΙΜΕΤΩΠΙΣΗ ΠΡΟΒΛΗΜΑΤΩΝ

Εάν το προϊόν δεν λειτουργεί ή δεν λειτουργεί σωστά, ελέγξτε πρώτα την ακόλουθη λίστα. Εάν το προϊόν δεν λειτουργεί ή δεν λειτουργεί σωστά όπως φαίνεται στα παρακάτω ρολόγια, το προϊόν μπορεί να είναι ελαττωματικό και συνιστάται να επιστρέψετε το προϊόν σε έναν αντιπρόσωπο.

Πρόβλημα	Πιθανές αιτίες προβλήματος	Επίλυση
Η θερμάστρα δεν θερμαίνει.	Το βύσμα δεν έχει τοποθετηθεί σωστά.	Ελέγξτε αν το βύσμα είναι σωστά τοποθετημένο στην πρίζα.
	Το κουμπί ελέγχου της θερμοκρασίας δεν είναι ενεργοποιημένο.	Γυρίστε το κουμπί ελέγχου της θερμοκρασίας προς τα δεξιά.
Ξαφνική διακοπή λειτουργίας κατά τη θέρμανση.	Θερμοκρασία υπερθέρμανσης, ο περιοριστής θερμοκρασίας αποσυνδέθηκε.	Περιμένετε μέχρι να κρυώσει πριν την επόμενη χρήση.

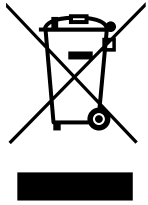
Σημείωση: Βεβαιωθείτε ότι έχετε αποσυνδέσει το καλώδιο τροφοδοσίας πριν από τη συντήρηση και ότι το μηχάνημα δεν είναι συνδεδεμένο στην παροχή ρεύματος.

Αναγνωριστικό(-ά) μοντέλου: UHC-929			
Χαρακτηριστικό	Σύμβολο	Αριθμητική τιμή	Μονάδα
Θερμική ισχύς			
Ονομαστική θερμική ισχύς	P_{nom}	2	kW
Ελάχιστη θερμική ισχύς (ενδεικτική)	P_{min}	0.75	kW
Μέγιστη συνεχής θερμική ισχύς	$P_{max,c}$	2	kW
Κατανάλωση ισχύος			
Σε κατάσταση εκτός λειτουργίας	P_o	0.00	W
Σε κατάσταση αναμονής	P_{sm}	NA	W
Σε κατάσταση αδράνειας	P_{idle}	NA	W
Σε δικτυωμένη αναμονή	P_{nsm}	NA	W
Κατάσταση αναμονής με απεικόνιση πληροφοριών ή κατάσταση			OXI
Ενεργειακή απόδοση της εποχιακής θέρμανσης χώρου κατά την ενεργό κατάσταση	$\eta_{s,on}$	85.5	%

Χαρακτηριστικό	Μονάδα
Είδος θερμικής ισχύος/ρυθμιστή θερμοκρασίας δωματίου (να επιλεγθεί μια δυνατότητα)	
μονοβάθμια θερμική ισχύς και χωρίς ρυθμιστή θερμοκρασίας δωματίου	[όχι]
δύο ή περισσότερες χειροκίνητες βαθμίδες χωρίς ρυθμιστή θερμοκρασίας δωματίου	[όχι]
με μηχανικό θερμοστατικό ρυθμιστή θερμοκρασίας δωματίου	[ναι]
με ηλεκτρονικό ρυθμιστή θερμοκρασίας δωματίου	[όχι]
με ηλεκτρονικό ρυθμιστή θερμοκρασίας δωματίου και χρονοδιακόπτη ημέρας	[όχι]
με ηλεκτρονικό ρυθμιστή θερμοκρασίας δωματίου και χρονοδιακόπτη εβδομάδας	[όχι]
Άλλες δυνατότητες ρύθμισης (επιτρέπονται πολλές επιλογές)	
ρυθμιστής θερμοκρασίας δωματίου με ανιχνευτή παρουσίας	[όχι]
ρυθμιστής θερμοκρασίας δωματίου με ανιχνευτή ανοιχτού παραθύρου	[όχι]
με δυνατότητα ρύθμισης εξ αποστάσεως	[όχι]
με ρυθμιστή προσαρμοζόμενης εκκίνησης	[όχι]
με περιορισμό διάρκειας λειτουργίας	[όχι]
με αισθητήρα θερμομέτρου μελανής σφαίρας	[όχι]
λειτουργία αυτόματης εκμάθησης	[όχι]
ακρίβεια ελέγχου	[όχι]

Στοιχεία επικοινωνίας:	ΚΑΛΛΙΟΠΗ ΚΑΡΥΔΑ & ΣΙΑ Ε.Ε. 17ης Νοεμβρίου 87Α, ΤΚ 55535 Πυλαία, Θεσσαλονίκη Τηλ: 2316006600 www.united-electronics.gr
-------------------------------	---

ΣΩΣΤΗ ΑΠΟΡΡΙΨΗ ΑΥΤΟΥ ΤΟΥ ΠΡΟΪΟΝΤΟΣ



Αυτή η σήμανση υποδεικνύει ότι το προϊόν αυτό δεν πρέπει να απορρίπτεται μαζί με άλλα οικιακά απόβλητα σε ολόκληρη την ΕΕ. Για να αποφευχθεί πιθανή βλάβη του περιβάλλοντος ή της ανθρώπινης υγείας από την ανεξέλεγκτη διάθεση αποβλήτων, ανακυκλώστε το υπεύθυνα για να ενισχύσετε τη βιώσιμη επαναχρησιμοποίηση των υλικών πόρων. Για να επιστρέψετε τη χρησιμοποιημένη συσκευή σας, χρησιμοποιήστε τα συστήματα επιστροφής και συλλογής ή επικοινωνήστε με το κατάστημα από το οποίο προμηθευτήκατε το προϊόν. Μπορούν να πάρουν αυτό το προϊόν για περιβαλλοντικά ασφαλή ανακύκλωση.

ΔΗΛΩΣΗ ΣΥΜΜΟΡΦΩΣΗΣ

Με την παρούσα, δηλώνουμε ότι η παρούσα συσκευή συμμορφώνεται προς τις ουσιώδεις απαιτήσεις και τις λοιπές διατάξεις των παρακάτω οδηγιών:

EMC-Directive: 14/30/EU

Low Voltage Directive: 14/35/EU

ErP Directive: 09/125/EC

CE Marking: 93/68/EEC

RoHS Directive: 11/65/EU & 15/863/EU

Αντίγραφο της Δήλωσης Συμμόρφωσης υπάρχει στο

www.united-electronics.gr.



ΚΑΛΛΙΟΠΗ ΚΑΡΥΔΑ & ΣΙΑ ΕΕ

17^{ης} Νοεμβρίου 87Α, ΤΚ 55535

Πυλαία, Θεσσαλονίκη

T. 2316006600 | www.united-electronics.gr